



Kiitos, että valitsit Hehku paistomittarin!

PAISTOMITTARIN TOIMINTA

Ylempi korkean lämpötilan osa
Mittarin ylempi osa kestää lämpötiloja 300°C asti.

Yhteys

Uusin Bluetooth 5.2 versio.
Kantavuus tyypillisesti 1-10m.

Turvamerkki

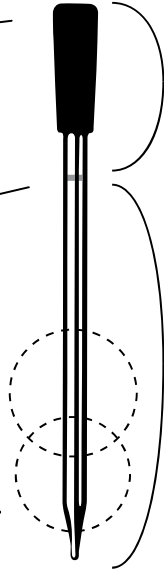
Mikäli paistotilan lämpötila ylittää 105°C astetta, aseta paistomittari aina merkkiin asti lihaan.

Lämpötilasensorit

Useampi lämpötilasensori takaa tarkan mittaustuloksen.

Alempi mittaosa

Mittarin mittaosan korkein sallittu lämpötila on 105°C.



HUOMAA SEURAAVAT SEIKAT

- Paistomittari ei sovellu käytettäväksi mikroaaltouunissa tai painekattilassa.
- Älä ylitä sallittuja lämpötilarajoja, mittaosa 105°C ja korkean lämpötilan ylempi osa 300°C.
- Jos käytät alumiinifoliota, jätä mittarin pää folion ulkopuolelle.
- Vältä paistomittarin irrottamista tai laittamista paikalleen tulisijan päällä.
- Älä laita kuumaa paistomittaria suoraan kylmään veteen.
- Älä aseta telakkaa liian kuumalle pinnalle.
- Älä altista telakkaa isolle määrälle kosteutta.

KÄYTTÖÖNOTTO

1. Ota tuote pois pakkauksesta.
2. Leikkaa saksilla turvamerkin osoittava huomiotarra irti ennen lataamista.
3. Pese Hehku paistomittari ennen käyttöä kevyesti saippuavedellä.
4. Yhdistä lataustelakka mukana tulevalla USB-kaapelilla USB-virtalähteeseen.

Jos sinulla on yhteysongelmia voit kokeilla vianmäärittystä:
Tuki -> Vianmäärittely -> Yhteyden vianmäärittely

LATAA SOVELLUS

2

Aloita lataamalla Hehku - paistomittari sovellus sovelluskaupasta.



PAISTOMITTARIN KÄYTTÖ

Telakka

3

Kytke telakka USB-virtalähteeseen ladataksesi paistomittaria. Latauksen aikana paistomittariin ei saa yhteyttä.

- Punainen merkkivalo kertoo, että paistomittari latautuu.
- Vihreä valo kertoo, että paistomittari on on latautunut täyteen.

Mikäli haluat ladata paistomittarin täyteen, anna mittarin olla telakassa vähintään 20 minuuttia.



Latausliitin
USB-C
latausliitäntä



älykäs langaton paistomittari

Tukisivusto: paistomittari.fi/tuki

Hehku S

Yhdistäminen

4

Lataa paistomittaria vähintään 5 min ennen käyttöä. Kun punainen valo sammuu paistomittari on latautunut täyteen.



Hehku paistomittaria ei tarvitse erikseen kytkeä päälle, vaan se on heti käyttövalmis.

Avaa Hehku-sovellus puhelimesta tai tabletista. Sovellukseen tulee ilmoitus löydetyistä paistomittarista. Liitä löydetty laite.

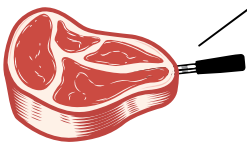
Mikäli sovellus ei löydä paistomittaria:

1) Mene laitteet sivulle ja hae paistomittareita. 2) Käynnistä paistomittari uudelleen asettamalla se hetkeksi takaisin telakkaan niin, että punainen latauksen merkkivalo syttyy.

Aseta paistomittari

5

Aseta paistomittari lihan paksuimpaan kohtaan sellaisessa kulmassa, että saat upotettua paistomittarin turvamerkkiin asti. Näin mittaosa ei vaurioidu liiasta kuumentumisesta.



Turvamerkki

Aseta paistomittari aina turvamerkkiin asti lihaan (paistotila >105°).

Kypsennys

6

Valitse *Aloita kokkaus*, ruokalaji ja haluttu valmiusaste.



Sovellus arvioi sopivan lämpötilan, jolloin ruoka kannattaa ottaa pois lämmöstä, jotta vetäytymisen järkeen saavutetaan kohdelämpötila.

Sovellus hälyttää, kun kohdelämpötila on saavutettu. Ota kokkaus pois lämmöstä.

Vetäytyminen

7

Aseta kokkaus lämpimään paikkaan vetäytymään. Halutessasi voit kevyesti levittää alumiinifoliota kokkauksen päälle, mutta älä kääri kokkausta kokonaan folioon. Sovellus hälyttää, kun kokkaus on vetäytynyt.



Poista nyt paistomittari ja halutessasi paista vielä pinta nopeasti kuumassa.

Peseminen

8

Pese paistomittari käytön jälkeen saippuavedellä tai astianpesukoneessa. Säilytä paistomittaria telakassa.



Paistomittaria ei voi erikseen kytkeä pois päältä.

KYSYTTÄVÄÄ?

Onko sinulla kysyttävää tuotteesta? Katso tukisivu osoitteessa: <https://paistomittari.fi/tuki/> tai lähetä meille sähköpostia info@paistomittari.fi.

Mikä on toistin tai toistintelakka?

Toistin kasvattaa paistomittarin kantamaa merkittävästi. Toistin toimii niin, että paistomittari yhdistyy ensisijaisesti toistintelakkaan ja telakka puhelimeen. Näin ollen telakan voi jättää paistotilan viereen, josta on paljon parempi kantama puhelimeen, kuin itse paistotilasta. Toistinominaisuus voi olla yhdistetty lataustelakkaan tai olla erillinen toistinlaite.



Kuinka pitkä välimatka voi olla Hehku paistomittarin ja sovelluksen välillä?

Yleensä paistaminen tapahtuu suljetussa tilassa, kuten uunissa tai grillissä. Tämä rajoittaa paistomittarin kantamatkaa. Lasinen luukku estää signaalin kantamaa vähemmän kuin metallinen kupu kuten grillissä tai savustimessa. Kantama paistomittarin ja telakan välillä on yleensä noin 1-10m. Toistimen kanssa kantama on moninkertainen.

Kuinka tunnistaa useampi paistomittari sovelluksessa?

Koska Hehku paistomittaria ei erikseen kytkeä päälle on suositeltavaa toimia seuraavasti:

1. Laita kaikki paistomittarit telakoihin latautumaan.
2. Avaa sovellus puhelimesta.
3. Ota paistomittarit yksitellen pois telakasta ja paina mieleen kunkin paistomittarin väri sovelluksessa, kun se yhdistyy sovelluksen kanssa.

Kuinka sammuttaa virta Hehku paistomittarista?

Hehku paistomittarissa ei ole kytkintä, jolla sen voisi kytkeä pois päältä. Latauksen aikana paistomittariin ei saa puhelimesta tai tabletilla yhteyttä.

TEKNISET TIEDOT

Paistotilan korkein sallittu lämpötila
300°C

Mittaosa korkein sallittu lämpötila
105°C

Virhemarginaali
±0.3°C

Paistomittarin latausaika
2h kokkaukseen 5 min, täyteen 20 min

Paistomittarin akun kesto
36 tuntia

Paistomittarin vedenpitävyys
IP68 (kestää astianpesukoneen)

Paistomittarin koko
133x13mm
paksuus 6mm

Pakkauksessa
Telakka, Hehku paistomittari
USB-kaapeli ja ohjekirja

Yhteys
Bluetooth 5.2
(alaspäin yhteensopiva)

Kantavuus
1-10m riippuen paistotilasta missä mittari on

Yhtäaikaista paistomittareita
8kpl

Telakan latausliitäntä
USB-C

Takuu
2 vuotta

Malli
HEHKU-S

Hyväksynnät
CE, ROHS

YHTEYSTIEDOT
paistomittari.fi
hehkumeat.com
Sähköposti: info@paistomittari.fi

VALMISTAJA
Aaltotrade Oy
FI32595934